

Projekt

z dnia 11 czerwca 2019 r.
Zatwierdzony przez

**UCHWAŁA NR
RADY MIEJSKIEJ W SKWIERZYNIE**

z dnia 2019 r.

**w sprawie przystąpienia do sporządzenia zmiany miejscowych planów
zagospodarowania przestrzennego miasta Skwierzyna**

Na podstawie art. 18 ust. 2 pkt. 5 ustawy z dnia 8 marca 1990 r. o samorządzie gminnym (t.j. Dz. U. z 2019 r., poz. 506) oraz art. 14 ust. 1 w zw. z art. 27 ustawy z dnia 27 marca 2003 r. o planowaniu i zagospodarowaniu przestrzennym (t.j. Dz. U. z 2018 r., poz. 1945 ze zm.) uchwala się, co następuje:

§ 1. 1. Przystępuje się do sporządzenia zmiany miejscowych planów zagospodarowania przestrzennego miasta Skwierzyna uchwalonych uchwałą nr XLI/335/10 Rady Miejskiej w Skwierzynie z dnia 24 czerwca 2010 r. w sprawie miejscowego planu zagospodarowania przestrzennego miasta Skwierzyna oraz uchwałą Nr XXI/171/08 Rady Miejskiej w Skwierzynie z dnia 08 lipca 2008 r. w sprawie miejscowego planu zagospodarowania przestrzennego gminy Skwierzyna, zwanej dalej zmianą planów.

2. Zmiana planów obejmuje obszar:

- 1) działek o nr ewid. 188/1 i 188/2 położonych w obrębie 1 Skwierzyna objętych miejscowym planem zagospodarowania przestrzennego uchwalonym uchwałą nr XLI/335/10 Rady Miejskiej w Skwierzynie z dnia 24 czerwca 2010 r. Granice powołanego obszaru objętego zmianą planów przedstawia załącznik graficzny nr 1 do niniejszej uchwały sporządzony w skali 1:2000;
- 2) działki o nr ewid. 302 położonej w obrębie 1 Skwierzyna, objętej miejscowym planem zagospodarowania przestrzennego uchwalonym uchwałą nr XLI/335/10 Rady Miejskiej w Skwierzynie z dnia 24 czerwca 2010 r. Granice powołanego obszaru objętego zmianą planów przedstawia załącznik graficzny nr 2 do niniejszej uchwały sporządzony w skali 1:5000;
- 3) działek o nr ewid. 514/56, 514/57, 514/58, 514/59 położonych w obrębie 3 Skwierzyna objętych miejscowymi planami zagospodarowania przestrzennego uchwalonymi uchwałą Nr XXI/171/08 Rady Miejskiej w Skwierzynie z dnia 08 lipca 2008 r. oraz uchwałą nr XLI/335/10 Rady Miejskiej w Skwierzynie z dnia 24 czerwca 2010 r. Granice powołanego obszaru objętego zmianą planów przedstawia załącznik graficzny nr 3 do niniejszej uchwały sporządzony w skali 1:3000.

§ 4. Wykonanie uchwały powierza się Burmistrzowi Skwierzyny.

§ 5. Uchwała wchodzi w życie z dniem podjęcia.

Przewodniczący Rady
Miejskiej

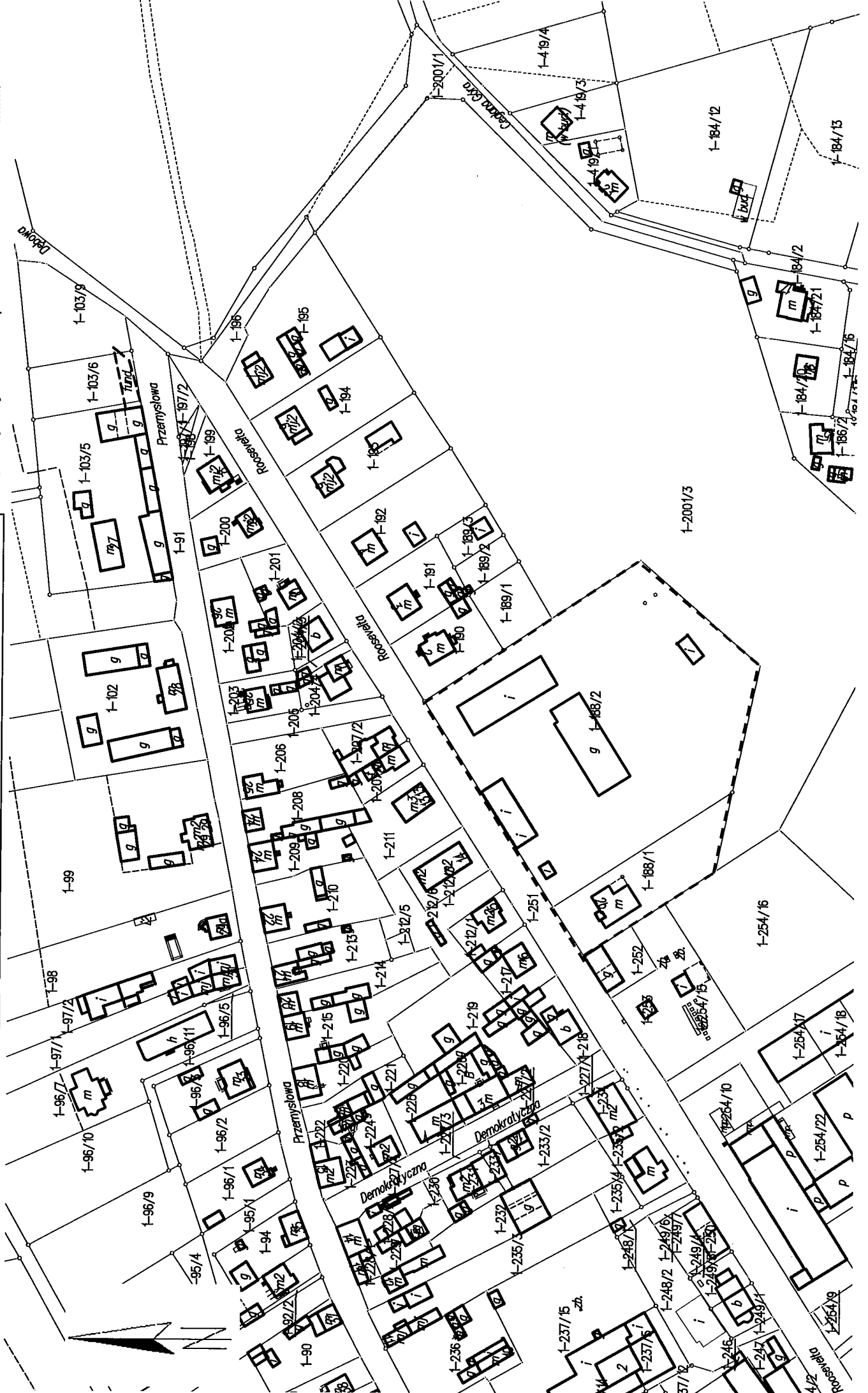
Zygmunt Kadłubski

Obręb 1 Skwierzyna

Skala 1:2000

granice terenu objętego zmianą planu

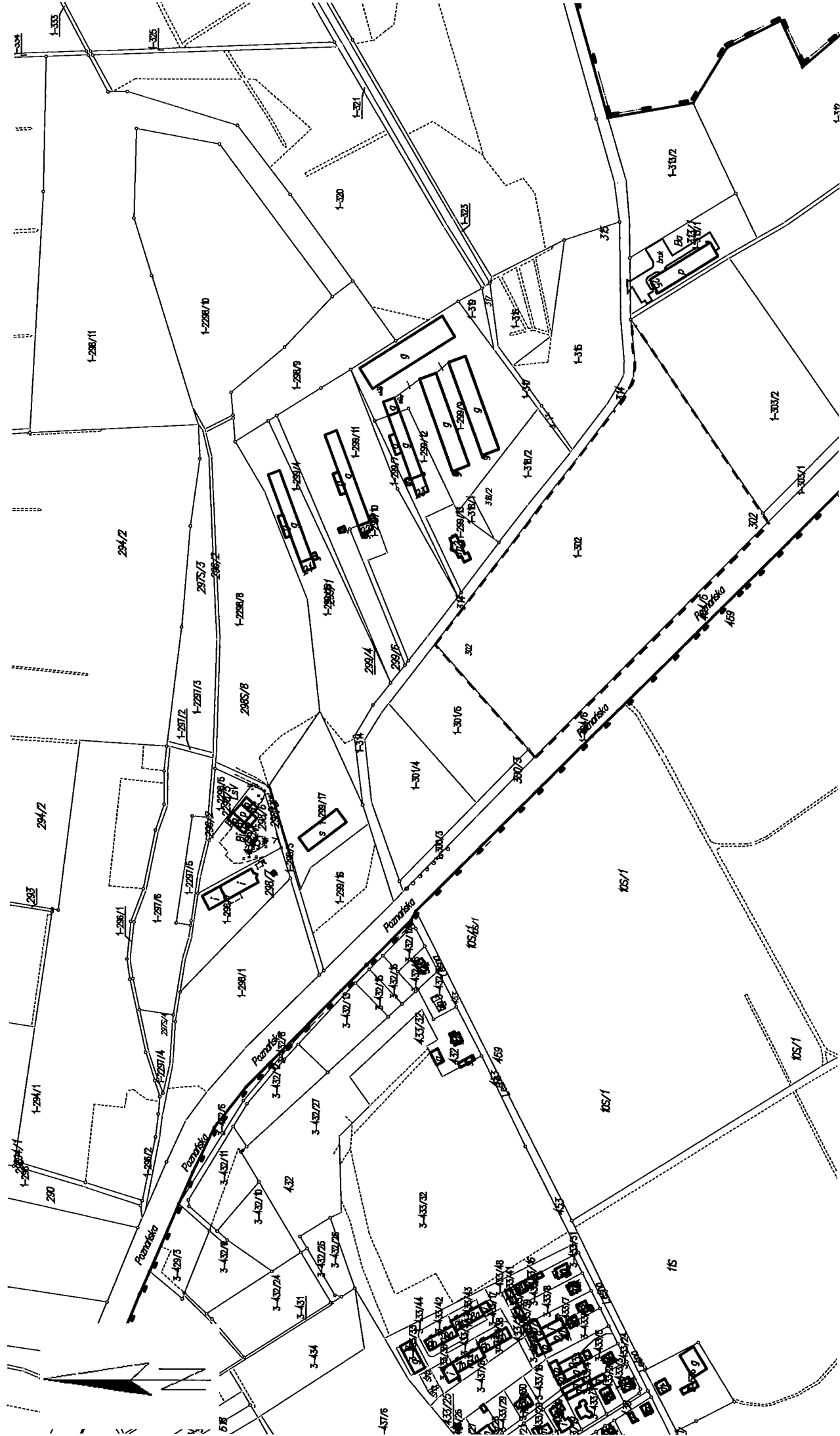
Załącznik nr 1 do uchwały Nr
Rady Miejskiej w Skwierzynie z dnia



Obręb 1 Skwierzyna
Skala 1:5000

granice obszaru objętego
zmianą planu

Załącznik nr 2 do uchwały Nr
Rady Miejskiej w Skwierzynie z dnia

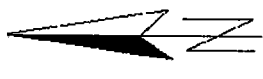


Załącznik nr 3 do uchwały Nr
Rady Miejskiej w Skwierzynie z dnia

granicę obszaru objętego
zmianą planu

Obręb 3 Skwierzyna
Skala 1:3000

3-514/14



Międzyrzecka

Międzyrzecka

509/76

UZASADNIENIE

Obszar objęty uchwałą o przystąpieniu do sporządzenia zmiany miejscowego planu zagospodarowania przestrzennego obejmuje tereny położone w obrębie ewidencyjnym 1 Skwierzyna o łącznej powierzchni 7,5685ha (granice opracowania zostały określone na załącznikach graficznych nr 1 i nr 2) oraz w obrębie ewidencyjnym 3 Skwierzyna o łącznej powierzchni 8,118ha (granice opracowania zostały określone w załączniku graficznym nr 3).

Obszar działek objęty załącznikami graficznymi nr 1 i nr 2 usankcjonowany jest miejscowym planem zagospodarowania przestrzennego miasta Skwierzyna, wyrażonym w postaci uchwały Nr XLI/335/10 Rady Miejskiej w Skwierzynie z dnia 24 czerwca 2010 r. w sprawie miejscowego planu zagospodarowania przestrzennego miasta Skwierzyna.

Obszar działek objęty załącznikiem graficznym nr 3 usankcjonowany jest dwoma planami zagospodarowania przestrzennego w części miejscowym planem zagospodarowania przestrzennego gminy Skwierzyna wyrażonym w postaci uchwały Nr XXI/171/08 Rady Miejskiej w Skwierzynie z dnia 08 lipca 2008 r. w sprawie miejscowego planu zagospodarowania przestrzennego gminy Skwierzyna, a w części miejscowym planem zagospodarowania przestrzennego miasta Skwierzyna, wyrażonym w postaci uchwały Nr XLI/335/10 Rady Miejskiej w Skwierzynie z dnia 24 czerwca 2010 r. w sprawie miejscowego planu zagospodarowania przestrzennego miasta Skwierzyna.

Potrzeba opracowania zmiany w/w planów miejscowych wynika z polityki przestrzennej oraz lokalnych zasad zagospodarowania.

Przedmiotem wniosków jest między innymi zmiana dotychczasowego przeznaczenia terenów poszczególnych nieruchomości, zasad kształtowania zabudowy czy wskaźników zagospodarowania terenu.

Analiza wykazała, że sporządzenie zmiany planu miejscowego, poprzez określenie granic terenów o różnym przeznaczeniu i różnych zasadach

zagospodarowania oraz kształtowania ładu przestrzennego i zabudowy, będzie służyło uporządkowaniu struktury przestrzennej omawianego obszaru, jak i poprawi jakość przestrzeni miejskiej poprzez wzbogacenie jej o nowe funkcje.

Jednocześnie część wnioskowanych rozwiązań w planie miejscowym nie jest zgodna z obowiązującym dokumentem studium.

Zaznaczyć przy tym należy, iż podjęte zostaną uprzednio prace nad opracowaniem zmiany studium dla obszaru gminy Skwierzyna, przyjętego uchwałą Nr II/12/18 Rady Miejskiej w Skwierzynie z dnia 28 listopada 2018 r. w sprawie uchwalenia Studium uwarunkowań i kierunków zagospodarowania przestrzennego Gminy Skwierzyna.

W ustaleniach projektu zmiany studium zostaną uwzględnione obszary wskazane w załączniku graficznym nr 1 i nr 2 obejmujące niniejsze opracowanie. Tym samym zakłada się, że częściowa niezgodność w zakresie przewidywanych rozwiązań w projekcie planu miejscowego zostanie usunięta po uchwaleniu zmiany studium.

Opracowanie planu miejscowego wymaga wdrożenia procedury formalno-prawnej w trybie określonym przepisami ustawy z dnia 27 marca 2003 r. o planowaniu i zagospodarowaniu przestrzennym.

Część terenu, z uwagi na występowanie gruntów leśnych, w zależności od przyjętych rozwiązań w projekcie planu miejscowego, może wymagać uzyskania zgody właściwego ministra na zmianę przeznaczenia gruntów leśnych na cele nieleśne.

W związku z powyższym podjęcie uchwały uważa się za uzasadnione.

KIEROWNIK/REFERATU
Gospodarki Nieruchomościami
i Zagospodarowania Przestrzennego
Jolanta Mróz-Pawluk